

飛翔

JA さ わ い せ さ き

2 ページ

JA佐波伊勢崎の機構改革

3 ページ

令和8年度 農事支部長代表のみなさん

15 ページ

ゴールデンウィーク期間中の休業日のお知らせ

2026

4

Vol.398



清水 一宜さん・ゆかりさんご夫婦と猫のとらじくん

(表紙の紹介は裏表紙)



JA佐波伊勢崎の 機構改革

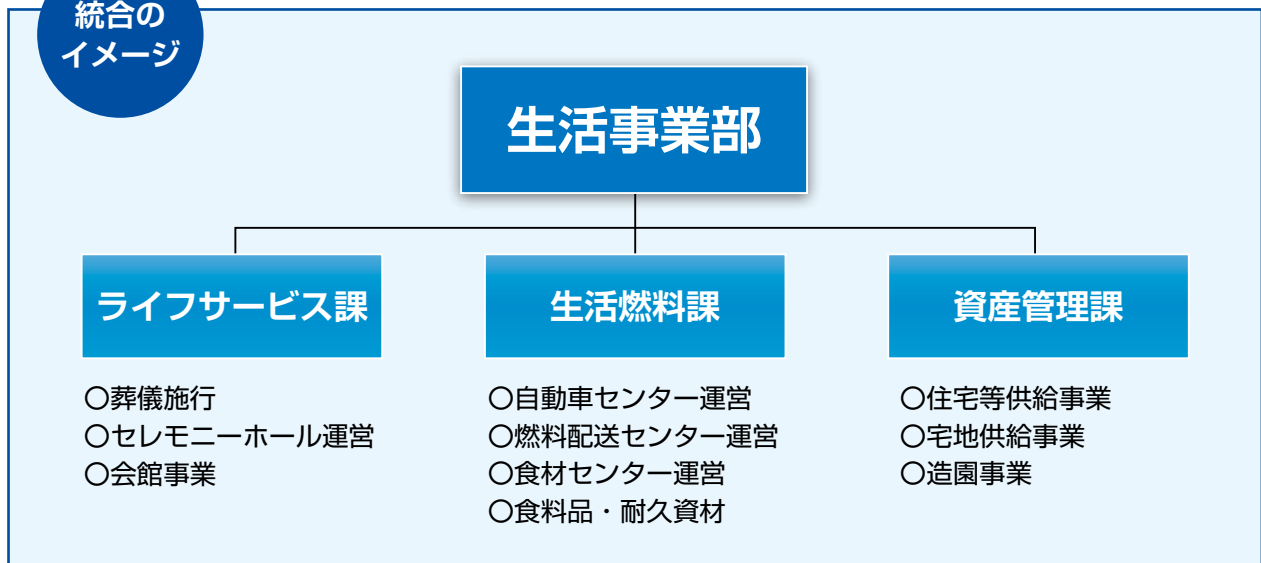


JA佐波伊勢崎では、事業の効率化や合理化を図るため、4月1日付で機構改革を行いました。

◆生活事業部・資産運用事業部の統合

生活事業部と資産運用事業部は以前より、賃貸住宅へのLPガス供給などで連携しておりました。**生活事業部に資産運用事業部を編入し統合**することで、各業務の連携が強化されてスムーズな手続きを提供することができます。生活事業部については現在の2課体制から、資産管理課を加え3課体制として運営いたします。

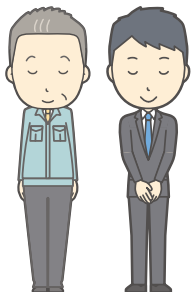
統合の
イメージ



留意点

資産管理課は、賃貸住宅をご利用されているお客様に現在の場所が定着していることから、これまでと同様に運営いたします。

事務所移転はございません。



これからも組合員・地域住民に必要とされる
JAを目指してまいります。



令和8年度 農事支部長代表の みなさん

◎は各地区農事支部長会会長、○は副会長。敬称略

伊勢崎地区

◆北支店(みさと)

- 鍛冶原 関口 恵一
- ◎岡屋敷 細井 喜也
- 太田本郷 小暮 彰

◆北支店(いせさき)

- 寿 町 高山 雅久
- ◎華蔵寺町 川端 秋雄

◆北支店(うえはす)

- 上植木町 膳 正浩
- ◎鹿島町植木 川端 敏彦
- 下植木町 櫻井 健策

◆中央支店

- ◎葺島二丁目 石原 清孝
- 北千木町 菊池 聡志

◆南支店(とようけ)

- ◎本 松波 勝利
- 飯 島 常見 健作

◆南支店(なわ)

- ◎柴第一 渡辺 範雄
- 中 町 小暮 文明

◆南支店(さんのうどう)

- 宿 大和 洋之
- ◎東 宮田 晃一

◆みやごう支店

- 連取町 千吉良武志
- ◎稲荷町 境野 正利

東地区

◆あずま支店

- 小 泉 岩崎 務
- ◎西国定 高橋 武行

境地区

◆さかい支店(うねめ)

- ◎上 西 細谷 和範

◆さかい支店(さかい)

- 上矢島 大塚 賢一

玉村地区

◆たまむら支店(しばね)

- 五料第一 岩田 俊夫

◆たまむら支店(たまむら)

- 新 田 渡邊 尉一

◆たまむら支店(じょうよう)

- ◎中樋越 渡辺 和義

赤堀地区

◆あかぼり支店

- 西久保第一 佐藤富士夫
- ◎堀 下 蜂須 茂利

その他の農事支部長につきましては、各支店までお問い合わせください。



農事支部とは

相互扶助と協調を図り協同運動に参加することで、農家経済の発展と組合員の地位向上を図ることを目的に設立された組織です。

こんなお悩みはありませんか？

支部構成員が少なくなっている

役員を引き受けてくれる方がいない

高齢化により支部長の選出が難しい

- JA佐波伊勢崎では農事支部の統合を推進しています。支部組織活動の活性化と運営の効率化を図り、かつ機能を強化するため、農事支部の統合をご検討ください。
- 統合した農事支部の構成員の皆様に、奨励金を交付する奨励措置があります。ぜひご活用ください。

詳しくは、本店管理課 (TEL 20-1220) または **お近くの支店**までご連絡ください。



第10回 JA営農指導実践全国大会

2月17日から18日にかけて、JA佐波伊勢崎営農販売事業部園芸販売課の新井優一担当は、東京都で開かれた「第10回JA営農指導実践全国大会」で関東甲信地区代表として営農販売事業の成果を発表し、優秀賞に選ばれました。

新井担当は「ルージュの宝石箱 — 0円から1億円への挑戦 —」と題し、同JAオリジナルブランド野菜「ルージュの宝石箱」の立ち上げや販売実績などを発表しました。

地域のイベントやマルシェなどでのPR活動、試食販売会でバイヤーなどに直接宣伝をしてきた積み重ねで、2月末には販売実績1億円を達成しました。これからも生産者と共に、行政などと連携し、生産者育成を進めていきます。

お世話になりました 定年退職者



中島 喜義

たまむら営農センター 審査役所長
昭和61年3月1日 玉村町農協入職
勤続年数 40年1ヵ月(※)

(※)継続契約職員として今後もお世話になります。
よろしくお願ひいたします。



こうにしょうがっこう 香二笑学校 認知症セミナー

2月21日、赤堀地区女性部とJA佐波伊勢崎助けあい組織「たんぼぼの会」の部会員9人は伊勢崎市の香林町二丁目会議所で開かれた「香二笑学校」に参加しました。

香二笑学校は社会福祉協議会の居場所づくりを目的に、月2回開校しています。

講義では、伊勢崎市地域包括支援センター赤堀の担当者から、認知症の症状や発症した人への接し方などを学び、地域住民との交流を深めました。

伊勢崎市飼料高騰対策助成金受付会

2月16日から18日にかけて、当JAは伊勢崎市が行う飼料高騰対策助成金の申請受付を行いました。

この事業は、配合飼料の価格高騰の影響を受けた市内の畜産農業者の負担を軽減するため、飼料購入経費の一部を助成します。

受付会では、事業の説明を交えながら配合飼料の購入数量が分かる書類などを基に手続きを行いました。



露地なす施肥面談会

2月19日・25日、当JAはたまむら営農センターとあずま営農センターで露地なす施肥面談会を開き、生産者23人が参加しました。

面談会では、事前に行った土壌診断の結果を基に、昨年の生育状況などを聞き取りました。それぞれの土壌に施肥設計を合わせ、複数の肥料を一度に施肥できる「セルフブレンド」や土壌改良材などを提案しました。

また、前作の病害虫防除で困ったことなどを聞き取り、農薬を使用するローテーションなどを紹介しました。



J A 佐波伊勢崎農業法人協議会 J A 役員意見交換会



2月20日、J A 佐波伊勢崎農業法人協議会は本店でJ A 役員意見交換会を開き、会員7人が参加しました。

意見交換会では、地域農業の持続的な発展を図るため、担い手不足について現状の課題を共有しました。

また、新規就農や雇用就農を含む新たな担い手の確保をテーマに、農地の取得や出荷物の価格安定など、今後の取り組みの方向性について意見交換を行いました。

准組合員向けブロッコリー収穫体験会

2月23日、当JAはJA佐波伊勢崎園芸協議会ブロッコリー専門部会長の塩谷剛久さんのほ場で、初めて准組合員向けのブロッコリー収穫体験会を開き、21人が参加しました。

収穫体験会では、塩谷さんが収穫方法を説明し、収穫時のポイントを説明しました。また、体験会後はブロッコリーに関するクイズコーナーで盛り上がりました。



▲ ブロッコリーを収穫する参加者





第46回伊勢崎市 ブラックアンドホワイトショウ

3月2日、伊勢崎市乳牛改良研究会は乳用牛の資質を競う伊勢崎市ブラックアンドホワイトショウを開き、5頭の牛が出品されました。

伊勢崎市役所の職員が撮影した動画を見て、審査を行いました。未経産の部では「ルーレムレッドホットリペッパー RED」、経産の部では「ハーレムGハーベストチョイス」と根岸貴明さんが出品した牛がグランドチャンピオンとなりました。

また、ここで選ばれた2頭が3月25日に渋川家畜市場で行われた第52回群馬県ブラックアンドホワイトショウに出場しました。



トマトセンター全体会議

3月5日、JA佐波伊勢崎トマトセンター利用組合は本店で、全体会議(出荷目揃え会)を開き、生産者17人が参加しました。

会議では、販売経過実績や市場情勢、現物による目揃え(着色等)などが協議され、組合が作成したカラーチャートに基づいて選別、出荷するよう呼びかけました。

今後の栽培管理について、中部農業事務所伊勢崎地域農業課の担当者が説明し、害虫のトマトキバガが葉や果実に入りこまないよう、防除の徹底を呼びかけました。

稲作研究会

2月26日、JA佐波伊勢崎米麦連絡協議会は本店で稲作研究会を開き、生産者38人が参加しました。

中部農業事務所伊勢崎地域農業課の担当者は、2025年産の水稻で異なる肥料を用いて、試験栽培した結果を報告しました。混合堆肥複合肥料を試験区、化成肥料を対照区に使用して生育を比較し、試験区の穂数・収量・食味が上回りました。

今後の麦の栽培管理については、赤かび病の防除適期に合わせた薬剤散布の徹底を呼びかけました。また、近年の麦類を取り巻く課題に対し、麦の生産性向上を図る産地を支援する「麦類生産技術向上事業」の内容を説明しました。



きゅうり選果場利用組合 促成きゅうり目揃え会

3月3日、JA佐波伊勢崎きゅうり選果場利用組合はなす・きゅうり選果場で促成きゅうり目揃え会を開き、生産者51人が参加しました。

7社の市場担当者が販売情勢について報告し、ほ場管理の徹底や生産量の確保に努めてほしいと呼びかけました。

目揃え会では、出荷規格表と現物で確認をしながら品質や形状などについて意見交換をし、有利販売に向けて出荷時の注意事項を申し合わせました。



▲あいちを
する小堀和行組合長



なす選果場利用組合 露地なす栽培講習会

3月12日、JA佐波伊勢崎なす選果場利用組合はなす・きゅうり選果場で露地なす栽培講習会を開き、生産者35人が参加しました。

これからの栽培管理について中部農業事務所伊勢崎地域農業課の担当者が説明しました。定植後は被覆資材で保温し、外気温の上昇に合わせた換気を促しました。夏季の高温対策では、土壌の保水性を高める土作りのために、堆肥など有機物をすき込んだほ場の準備を呼びかけました。

また、JA全農ぐんまの担当者は、露地なす栽培の病害虫防除に効果的な新規の農薬を紹介しました。

地産地消費談会

3月9日、特定非営利活動法人群馬県スローフード協会はホテルメトロポリタン高崎で、地産地消費談会を開き、当JAが食材を提供・PRしました。

食談会では、当JAからルージュの宝石箱や、しいたけ、ほうれんそうなど、さまざまな食材を提供。「えばらハーブ豚未来バラ肉のロースト」や「トマト葛豆腐」などの洋・和食になって登場しました。

また、当JA職員が、壇上で農産物やJAオリジナル商品の説明をしました。



▲JA職員が説明

令和8年度新入学交通安全資材贈呈式

3月12日・25日、当JAは伊勢崎市役所と玉村町役場で令和8年度新入学小・中学生への交通安全資材の贈呈式を行いました。

この取り組みはJA共済地域貢献活動の交通安全対策の一環として、小学生にランドセルカバーを贈呈していて、今年で51回目となります。また、中学生には「自転車安全利用五則」の順守を呼びかけるクリアファイルを贈呈しました。



令和8年産「ゆめかおり」 麦踏み現地栽培講習会

3月12日、当JAの営農支援課と農畜産課は、たまむら営農センターで、令和8年産「ゆめかおり」の麦踏み現地栽培講習会を開きました。

中部農業事務所伊勢崎地域農業課の担当者が今後の栽培管理について説明し、適正なタンパク質含有量を確保するため必ず追肥をするよう呼びかけました。

また、玉村地区の斉藤嘉和さんのほ場で現地講習会が行われ、実際に麦を掘り取り、稈長を確認し、「ゆめかおり」の茎立ち期前の麦踏みについて協議されました。



▶(右から)三好教育長、臂市長、重田組合長



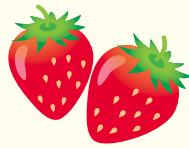
▶(右から)松浦副組合長、石川町長、重田組合長、鈴木教育長



イチゴのヨーグルトパフェ

材料【5人分】

- イチゴ…………… 300g
- イチゴ(飾り用)…… 15個ほど
- ゼラチン……………5g
- 水……………50cc
- グラニュー糖…………… 100g
- ヨーグルト…………… 400g



作り方

【下準備】

- 飾り用のイチゴ(15個)を食べやすい大きさに切っておく。
- ゼラチンを水にひたしておく。
- ①イチゴを半分に切って潰す。
- ②鍋に①とグラニュー糖を入れて火にかける。
- ③煮立ったらスプーンで灰汁を取りながら中火で5分ほど煮る。
- ④火を止めてゼラチンを加えて混ぜる。
- ⑤④にヨーグルトを入れて、なめらかになるまで混ぜる。
- ⑥容器に取り分け、1時間冷蔵庫で冷やし、飾り用のイチゴを乗せたらできあがり。

わたしの おすすめ料理

赤堀地区

大沢 登美枝さん

Let's enjoy cooking!!



★ワンポイント アドバイス★

・お好みで生クリームやアイスクリームを乗せるのもおすすめです。

女性部員募集!

女性組織協議会とは、各地区の女性部からなり、JAをよりどころにして「食・農・くらし」に関心のある女性が集まって、JA運動やJA女性組織綱領を実践する組織です。

といっても、難しいことはありません！
「みんなで、ふれあい・たすけあいのある、みんなが自分らしくいきいきと暮らせる地域社会をつくらう」という活動です。農家の女性も、農家でない女性も、大歓迎です。

JA佐波伊勢崎企画課
(0270-27-3033)

までお問い合わせください。

JA佐波伊勢崎女性組織協議会 第67回全国家の光大会

2月24日から26日にかけて、一般社団法人家の光協会は、福岡県で第67回全国家の光大会を開きました。当JAから、群馬県代表として、伊勢崎地区の渋谷久江さんが家の光記事活用体験を発表しました。

渋谷さんは「私と仲間と家の光」と題して、助けあい組織「たんぼぼの会」や女性部が取り組む読み聞かせ活動を紹介し、家の光協会会長賞を受賞しました。

大会では、他県のJA女性組織活動や記事活用体験、取り組みなどを学ぶことができ、充実した大会になりました。



伊勢崎・東・境・玉村地区 みそづくり

2月2日から3月11日にかけて、各地区の女性部は調理施設「はなみずき」および「かきつばた」でみそづくりを行いました。

地元産の米・大豆を使った添加物が入っていないみそで、毎年好評の行事です。伊勢崎地区と玉村地区は人数が多いため、2回に分けて行いました。

大豆の下処理や米麴の仕込みなどを部員が交代で行い、みそづくりを通して交流も深めました。



▲大豆をミンサーですりつぶす作業(伊勢崎地区女性部)

水稻の初期管理について



種子消毒の徹底や育苗時の温度管理に注意し、健苗育成に努めましょう。また、生育期間中の高温にも注意し、対策を行いましょ。

1 育苗管理

① 種子消毒

種もみ量は網袋の半分程度とし、種もみ1kgに対して薬液2㍓を準備します。薬剤を攪拌し、浸漬中も1〜2回かさ混ぜましょ。

② 浸種・催芽

種もみ1kgを4㍓の水に浸します。積算水温（水温×日数）は100.0℃が目安です。酸素不足にならないよう1〜2日毎に水の交換を行いましょ。水温が30℃を超えないよう、直射日光の当たらない場所に置ましょ。

③ 出芽

病害の発生を防ぐため、出芽中の温度が30℃を超えないように注意し、積み重ねを行いましょ。

④ 緑化・硬化

育苗プールに並べて3日程度は、水を張らずに上からかん水しましょ。

寒冷紗等をかけて、強い光と寒さに当てないようにしましょ。

緑化後は寒冷紗を外し、1.5葉期以降は2cm程度水を張ります。

2 ほ場の準備

① 土づくり

土壌 pH は 6.0〜6.5 を目標としましょ。

地力維持のため、堆肥やわら類を積極的に施用しましょ。根域確保のため作土深は15cm以上を目標としましょ。

ケイ酸は、水稻に必要な養分で、耐倒伏性や耐病害虫性を高める効果もあるため、十分な量を施用しましょ。

② 麦わらすき込みの留意点

麦わらが短すぎると浮き上がりやすくなるので、麦収穫時に10〜15cm程度にカットしましょ。

耕耘は作業速度を遅くし、できるだけ深く耕しましょ。

代かきのごく浅水でロータリーの回転数を落とし、速度をやや遅くしましょ。

◆ 麦わら分解等によりガス害が発生する場合、除草剤散布一週間後頃から、水の入れ替えによりガス抜きを行いましょ。

③ 基肥の施用

表を参考に、品種毎に適正な基肥を施用しましょ。側

条施肥は施肥効率が高まるため、基準より減肥して下さい。

表 基肥施肥基準量 (kg/10a)

品種	窒素	リン酸	カリ
あさひの夢	6~7	8	7
ゆめまつり	6~7	8	7
いなほっこり	4	8	7
コシヒカリ	1~2	8	7

一発肥料を使用する際は、生育後半の溶出割合を確認し適切な肥料を選択しましょ。IB化成等は高温により溶出が早まるため注意が必要です。また、プラスチック被覆の肥料は殻が流出しないよう対策を行いましょ。

3 雑草対策

① 除草剤散布後3・4日間は水深3〜5cmを保ち、7日間は落水やかけ流しを行わないで下さい。

② 均平に代かきを行い、わらくズ等の浮遊物を減らしましょ。

③ ジャンボ剤やフロアブル剤は浮草や藻が多いと成分が拡散しにくいので注意しましょ。

④ 大雨が予想される場合は散布を控えましょ。

⑤ 土の戻りが悪いほ場では薬害が出やすくなるため、田植え同時処理は行わないで下さい。

4 病害虫防除

箱施用剤等を活用し、初期の病害虫防除を心がけましょ。また、カメムシ類の被害も増加しているため、天候や発生情報を確認し、適期に本田での病害虫防除を行いましょ。



写真 イネカメムシ

5 高温対策

近年、出穂後の高温により、白未熟粒の発生が増加してしましょ。

加里の中間追肥や適期の穂肥により稲体の活力を維持しましょ。

出穂後に高温が予想される場合は、水の入替えにより地温や稲体温度を下げましょ。
(伊勢崎地域農業課)

俳句

寒い朝翁のふところ猫ぬくし
水ゆるむ部活の後のにぎり飯

伊勢崎市戸谷塚町 樋口 幸子
教えられ教えてみごと雪しずく

その人に合った楽園玉露茶を

伊勢崎市境下武士 遠藤 勝治

一本の枝先にある花の冷え
土筆生る我は畑で土を掘る

伊勢崎市境下武士 中島 薫

堅雪や老ゆる我が身を蹟かせ
春霞被ひふるさとの大地

兵庫県明石市 小田 慶喜

早春の里のゆるやかなる目覚め
香ばしき匂ひあたりへ木の芽味噌

兵庫県明石市 小田 和子

川柳

りくりゅうの宙舞技に宇宙点

演説の公約実行雪の朝

伊勢崎市境下武士 遠藤 勝治

豆好きな鬼がそろそろ生まれそ
黒き顔ばかり居並ぶ春スキー

兵庫県明石市 小田 慶喜

鶯餅食べたら呪いホーホケキョ
鉛筆を転がし埋めるマークシート

兵庫県明石市 小田 和子



短歌

勉学は自分の為と母言葉

思い出さるる類笑み浮かぶ
畦道で友と語り農談議

紅梅香る風が吹きおり

伊勢崎市境下武士 遠藤 勝治

鬼たちは人間に何投げたいか

聞いてみたくもある追儼式

窓辺には水栽培の風信子

根っここんなに美しいのか

兵庫県明石市 小田 慶喜

梅が香に誘はれ巡る古寺巡礼

ついでに美味しいものも鱈腹

麦踏の記憶を語り我が夫

再びまたとスクワット中

兵庫県明石市 小田 和子

薬飲むカナ

伊勢崎市戸谷塚町 飯島美枝子

息子の握る薬の器具みて椅子の下

隠れるカナの賢さ可笑し

餌袋を開ける匂ひに誘われて

カナの出でくる椅子の下より

甘え泣く猫語を交し背な押え

素早く口に薬与える

吐くような仕草も治まり薬に馴れて

餌を食べいるカナに安堵す

餌を食べいるカナに安堵す

読者の声

飛翔2月号に寄せられたおたよりを紹介します。

初めてアレッタを買いました。ベーコン、えび、鶏肉等と炒めていただきました。クセが無いので美味しく、アレンジも楽しめそうです。(Tさん)

群馬テレビ「JAみどりの風」で紹介された境地区のアレッタとブロッコリーの回を観ました！さっそくアレッタを購入し、卵と野菜などを混ぜて、具だくさんオムレットにして美味しくいただきました。(Nさん)

アレッタのご購入、誠にありがとうございました！編集担当もアレッタがとても好きです😊ベーコンやえび、鶏肉で炒めたものも、具だくさんオムレットも美味しそうです

ね！これからも様々な農産物を紹介していきますので、よろしくお願いたします。

助けあい組織「たんぼの会」があることを初めて知りました。同会の活動方針を読み、感動しました。小さな活動も一歩一歩前進！頑張ってください！(Sさん)

助けあい組織「たんぼの会」では、花壇整備やミニデイサービスなどの地域貢献活動を毎年行っております。これからも女性部の活動を掲載するページで、「たんぼの会」の活動を紹介していきますので、よろしくお願いたします。

あなたの作品をお寄せください

飛翔では、皆様からの作品を募集しています！

短歌・俳句・川柳、イラスト、日常の風景や特別な瞬間、季節を感じる一コマなど、あなたが撮影した写真をぜひお送りください。

11ページの二次元バーコードを読み取っていただくと、クイズの答えのほか、作品のご応募が可能です。

素敵な作品は広報誌に掲載させていただきます。ご応募の際は、お名前(ペンネーム可)とコメントを添えてください。ぜひ、お気軽にご応募ください！



ハガキや封書でのご応募も、引き続きお待ちしております。

【ハガキや封書での応募方法】

〒372-0812

伊勢崎市連取町3096-1

JA佐波伊勢崎広報係宛

※投稿・応募いただいた方の個人情報は紙面での紹介に使用させていただく場合がございますのでご了承ください。前記の目的以外には使用いたしません。

編集後記

花粉が気になる季節ですね。編集担当は花粉症に苦しんでいます…。学生の頃は鼻水やくしゃみ、目のかゆみなど全く気にならなかったのですが、一昨年くらいから、それらの症状に日々悩まされています。編集担当の母親は症状がひどいのか、2月下旬には既にくしゃみを何回もしていました。見ているこちらも苦しくなりました…。外に出るのが億劫になってしまいましたが、今の時期にしか見られない風景も楽しみたいとも思っています。花粉とうまく付き合える便利なグッズ等がありましたら、ぜひお便りにて教えてください！皆様からのメッセージお待ちしております😊



美容に役立つ朝食

新生活で慌ただしい朝を過ごしている方も多い時期ですね。忙しいとつい欠食してしまったり、飲み物だけなど簡単なもので済ましてしまいがちですが、美容のためにも朝食はぜひとも取りたいものです。朝食は「食べる美容ケア」ともいえます。

■きちんと朝食を取るメリット

朝食を取ると体内時計がリセットされます。ホルモンの分泌のタイミングが正常化されたり、自律神経のオン・オフが整いやすくなったりするといわれています。朝からしっかりと体温が上がり代謝もアップすると、日中の活動がスタートしやすくなるとともに、夜は睡眠の質が上がり、肌荒れやくすみができにくくなるといった美容につながる効果が生まれます。また、朝食を取ると腸が動くスイッチが入り、便秘になりにくくデトックスに結び付くのもうれしいポイントです。

■美容に良い朝食のポイント

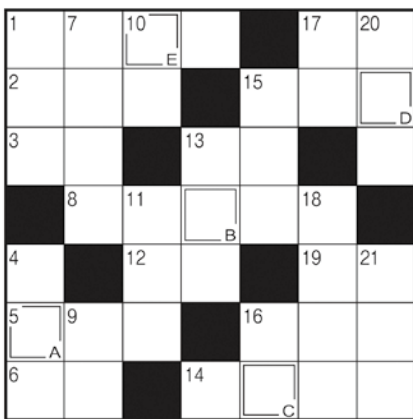
①炭水化物・タンパク質をそろえる ②野菜・海藻・キノコ・果物でビタミン・ミネラル・食物繊維を意識 ③発酵食品で腸活強化 ④よくかむ ⑤水分補給も忘れない

一の五つがポイントです。

朝食でタンパク質を取ると、睡眠中に細胞などの修復に利用されて減ったタンパク質を補給でき、修復活動の仕上げができるといわれています。大切なのは、タンパク質と炭水化物を一緒に取ることです。血糖値を安定させながらエネルギー源を確保でき、脂肪の合成が起きにくく太りにくい体づくりにも役立つと考えられます。また、消化・吸収のスピードが穏やかな固形や半固形の食品でタンパク質を取ると、腸への負担が少なく、肌や髪の合成に役立つアミノ酸を持続的に供給できると考えられています。例えば、卵1個＋納豆1パックや、ヨーグルト＋サラダチキンの組み合わせで朝に取りたいタンパク質量15～25gを摂取できます。表情筋を鍛えることにもつながるため、ゆで卵や焼き魚、厚揚げなど、よくかめる食材を取り入れるのも良いですね。



クロスワード



■2月号の答え

チ ラ シ ズ シ

ヨコのカギ

- ① 端午の節句に風呂の湯へ入れます
- ② 変わると寝つけない人もいます
- ③ 岩の多い海岸のこと
- ⑤ 現在の元号です
- ⑥ アルファベットの14番目
- ⑧ 安、実、宝に共通の部首
- ⑫ 漢字では羊歯などと書く植物
- ⑬ 車のこと。――ナビ
- ⑭ つくね、ハツ、砂肝といえば
- ⑮ キャッチャーともいいます
- ⑯ ゴルフクラブの種類のひとつ
- ⑰ 童謡「ぶんぶんぶん」で飛ぶもの
- ⑱ ウサギのものは長め

タテのカギ

- ① 女性同士のきょうだい
- ④ トーシューズをはいて踊ります
- ⑦ 風呂場でお湯をためるところ
- ⑨ 太古から人間に飼われている動物
- ⑩ 表の反対側
- ⑪ 端午の節句に――餅を食べた
- ⑬ 日本三大祭りのひとつ、――祭。東京で5月におこなわれます
- ⑮ ――ベース、アット――
- ⑯ 釣り人がじっと見るもの
- ⑰ 川を渡るためにかけます
- ⑱ そろそろ行かないと!タイム――だよ
- ⑳ Sが小ならMは
- ㉑ 5月4日は――の日。国民の祝日です

ご応募方法

- クロスワードを解き、A～Eの順に文字を並べてください。
- ハガキに ①答え ②住所 ③氏名 ④年齢 ⑤職業 ⑥電話番号 ⑦本誌の感想やイラストなどをご記入のうえ、〒372-0812 伊勢崎市連取町3096-1 J A 佐波伊勢崎広報係宛にお送りください。
- ※投稿・応募いただいた方の個人情報はプレゼントの発送、紙面での紹介に使用させていただきますのでご了承ください。前記の目的以外には使用いたしません。
- 締め切りは5月7日(木) (当日消印有効)
- クイズ当選者には、抽選で5名の方に直売所利用券をプレゼント。



こちらからも
ご応募
できるよう
になりました!!

当選者発表

2月号クイズ当選者は次の方々です。おめでとうございます。

[応募総数48通] ()は地区名、敬称略

迫田 克代 (いせさき)
須田 しなみ (あずま)
富岡 尚浩 (さかい)
羽鳥 昭江 (たまむら)
大川 よしみ (あかぼり)

事業の概要

令和8年2月末日現在

項目	金額	前年対比
貯金高(実残)	1,822億7,965万円	100%
貸付金高(実残)	559億7,787万円	109%
長期共済保有高	3,593億4,918万円	97%
購買品供給高	50億6,151万円	103%
販売品販売高	120億2,163万円	102%
項目	員数・金額	前月対比
正組合員	5,734人	-70人
准組合員	14,117人	-51人
総組合員	19,851人	-121人
出資金	23億9,199万円	-486万円

理事会

2月28日、本店で理事会が開催され、次の事項が協議されました。

【協議事項】

- 令和8年度内部監査方針・内部監査計画(案)について
- 玉村町農業委員会委員の推薦について(案)
- 固定資産減損会計におけるグルーピングの変更について(案)
- 令和7年度決算見込について
- 役員賠償責任保険加入及び掛金の個人負担について(案)
- 法宴会場とれび庵の営業終了および閉鎖について
- 令和8年度コンプライアンス・プログラムについて(案)
- 余裕金運用等にかかる重要な運用方針(案)について
- 令和8年度の余裕金運用について(案)
- 令和8年度 余裕金運用方針・計画について(案)

【報告連絡事項】

- JAグループ群馬組織再編構想研究会の現況報告について
- 令和8年度監事監査計画書について
- 1月末組合員数及び出資金額一覧表について
- 1月末金融事業部実績について
- 1月末共済推進実績について
- 1月末営農販売事業部実績について
- 1月末生活事業部実績について
- 1月末資産運用事業部実績について

【その他報告連絡事項 26件】

※理事会の議事録は支店で閲覧できます。
支店長にお問い合わせください。

退職者

お世話になりました(3月31日付)

▷ 細野 真也 《ライフサービス課》

▷ 関根 洋幸 《南支店》

▷ 梶塚 美帆 《さかい支店》

直売所通信

Vol. 61

今回は
直売所
あずま店

春のお客様
感謝祭の開催!

農畜産物直売協議会あずま支部主催による

お楽しみ抽選会開催

4月25日(土)~26日(日)

時間:午前9時30分~午後1時まで

1,000円毎に
1回抽選

上限
3回まで

直売所出荷者の皆さんによる「安心・安全」な
新鮮野菜を取り揃えています。

両日(各100食)

焼きそば
販売



無料サービス

けんちん汁
限定100食!



1等 もみ切りうどん

5本

4袋入り

2等 鉢花・果物等

20本

3等 なす漬けの素

20本

4等 生産者提供
お野菜等

100本

5等 お茶

210本

190ml缶

新鮮なお野菜、果物、お花等を豊富に取り揃えて皆様のご来店をスタッフ一同お待ちしております。



シロアリ 害虫 害獣対策は JAにおまかせ!

私たちアサンテが
地域巡回します!



大切な家を守るにはまずは床下調査から!

アサンテの床下調査なら
調査・見積りまで

無料

土・日・祝日も
受付中!

※施工は有料になります。

床下診断の 4 つの手順



1 床下収納庫や畳を上げて
床下に入り、調査を開始。



2 水回りのシロアリ被害や
湿気の状況も丁寧に確認。



3 見落としやすい玄関や
勝手口など、外部と接する
場所もチェック。



4 家の周辺や垣根など、
外回りもあますところなく
調べます。



シロアリは4月下旬から5月中旬にかけて羽アリとなり床下から一斉に飛び立ちます。湿気を好むシロアリは雨が振った次の日、特に晴れの日には活動が活発化する為ご注意ください。(株)アサンテでは無料の床下調査を実施中です。この機会に是非ご利用ください。

生活事業部 生活燃料課

☎ 0270-20-1229

全国シェア
No.1

*住宅用シロアリ防除トップ
【東洋経済「会社四季報」
2026年1集より】

アサンテ広報誌専用フリーダイヤル

0120-955-694

WEBからも
受付中 →



6月1日は自動車税の納期です！

自動車税は、毎年4月1日現在、運輸支局に登録されている自動車の所有者に課税されます。5月上旬に自動車税事務所から送付される納税通知書により、納期限までに納めてください。

自動車税は、道路の整備だけでなく、医療、福祉、教育の充実など、安心・安全な暮らしを確保するための財源として大切に使われています。

納期限までに忘れずに納めましょう

納期限 6月1日(月)

納税場所・方法

- スマートフォンアプリ
- クレジットカード（「地方税お支払サイト」からのご利用となります。）
- 全国のコンビニエンスストア
- JA本・支店、銀行など県内の金融機関、郵便局
※「地方税統一二次元バーコード」対応の全国の金融機関、郵便局などでも納税できます。
- Pay-easy（ペイジー）対応のATM・インターネットバンキング
- 口座振替（これから申し込まれる場合は、令和9年度からのご利用となります。）
- 行政県税事務所・自動車税事務所

【自動車税特集ページ】 <https://www.pref.gunma.jp/page/138434.html> →



※軽自動車税は市町村に納める税金です。

納期限・納付場所等は伊勢崎市・玉村町にお問い合わせください。

お問い合わせ先

- 伊勢崎行政県税事務所 ☎ 0270-24-4350
- 自動車税事務所 ☎ 027-263-4343



春の資材館大売出し

JA佐波伊勢崎の各営農センターの資材館と農機センターで春の大売出しを行います。ぜひご来場ください。

センター名		開催日	開催時間
いせさき営農センター	資材館	令和8年 4月19日(日)	各 9:00 ~ 15:00
あずま営農センター			
さかい営農センター			
たまむら営農センター			
あかぼり営農センター			
農機センター			



※写真は昨年のもことになります。



ゴールデンウィーク期間中の休業日のお知らせ

部署名	4月						5月						
	25日(土)	26日(日)	27日(月)	28日(火)	29日(水)	30日(木)	1日(金)	2日(土)	3日(日)	4日(月)	5日(火)	6日(水)	7日(木)
一般業務	休	休	営	営	休	営	営	休	休	休	休	休	営
金融・共済窓口業務	休	休	営	営	休	営	営	休	休	休	休	休	営
A T M コーナー	営	営	営	営	営	営	営	営	営	営	営	営	営
ローンセンター	営	営	営	営	休	営	営	営	休	休	休	休	営
資産管理課	営	営	営	営	休	営	営	営	休	休	休	休	営
営農 野菜集送センター	休	営	営	休	営	営	営	営※1	営※1	休	営	営	営
資材館	休	営	営	休	営	営	営	休	休	休	休	休	営
なす・きゅうり選果場/トマトセンター	営	営	営	営	営	営	営	営	営	営	営	営	営
農機センター	休	休	営	営	休	営	営	休	休	休	休	休	営
自動車センター	休	休	営	営	休	営	営	休	休	休	休	休	営
グリーンパレス	休	休	営	営	休	営	営	休	休	休	休	休	営
なごみ庵	営	営	営	営	営	営	営	営	営	営	営	営	営
燃料 東部地域燃料配送センター	休	休	営	営	休	営	営	休	休	休	休	休	営
L P ガスセンター	休	休	営	営	休	営	営	休	休	休	休	休	営
葬祭ホール	営	営	営	営	営	営	営	営	営	営	営	営	営
直売所	営	営	営	営※2	営	営	営	営	営	営	休	営	営
からか〜ぜ(田中町)	営	営	営	営	営	営	営	営	営	営	営	営	営

○営※1:臨時出荷となりますので、時間と品目が変更になります。詳細は通知をご覧ください。
○営※2:百菜館・直売所あずま店・直売所あかぼり店は定休日です。☆状況により、資材館の営業日が変更になる場合がございます。詳しくは最寄りの店舗でご確認ください。
☆ATMの営業時間は8:00～20:00(からか〜ぜATMのみ8:00～18:30)です。

○休日連絡先
●JA共済事故受付センター 0120-258-931
●JA共済レッカーロードサービス 0120-063-931
●JA共済日常生活事故対応センター 0120-628-931
●LPガスセンター 0270-40-5602
●JAセレモニーホールいせさき 0270-40-5600
●JAメモリアルホールたまむら 0270-65-4436
●JAセレモニーホールあかぼり 0270-62-6262

○東部地域燃料配送センター
緊急連絡先(A重油のみ対応)
●いせさき・さかい・たまむら地区 090-5505-7700
●あずま・あかぼり地区 090-5509-5757

税務無料相談 《開催場所：JAラ♡ラ♡タウン》 予約制

税理士法人いずみ	5月7日(木)	6月4日(木)	午後2時～
今西孝徳税理士事務所	5月21日(木)	6月18日(木)	午後2時～

法律無料相談 《開催場所：本店》 予約制

田中・二階堂法律事務所	5月13日(水)	6月10日(水)	午後1時～
-------------	----------	----------	-------

各支店窓口へお気軽にご相談ください。
(※当日3日前までにお申込みください。)

年金無料相談 予約制

JAラ♡ラ♡タウン	5月10日(日)	午前9時～午前11時まで
-----------	----------	--------------

お気軽にご相談ください。ご予約は ☎0270-20-1234 まで
(※当日3日前までにお申込みください。)

農業者年金 老後生活への備えは十分ですか？

老後の備えは **国民年金 + 農業者年金!**

- ◆支払った保険料は**全額社会保険料控除の対象!**
- ◆運用益は**非課税!** ◆農業経営の状況に応じて**保険料を増額し節税額をアップ!**

※詳しくは、お近くの農業委員会、またはJAへ



お申し込み 総務部 企画課 ☎27-3033 またはお近くの支店窓口へ

伊勢崎市上植木本町

さいとう たくあき
斉藤 徳秋さん

グラウンドゴルフ・家庭菜園

グラウンドゴルフや家庭菜園、ソフトボールなど多方面に興味を持つ斉藤徳秋さん（81歳）。うちはす地区の年金友の会の代表を務めています。

昔からソフトボールや卓球など様々な球技スポーツをしていた斉藤さん。「見ていただけでなく、実際に挑戦してみたい」と思い、15年ほど前からグラウンドゴルフを始めました。斉藤さんは、年金友の会が主催するグラウンドゴルフ大会のほか、伊勢崎市や日本グラウンドゴルフ協会が開催する大会にも出場しています。大会の10日くらい前から体調を整え、大会に臨んでいるといいます。グラウンドゴルフの魅力について「仲間が増え、たくさんの人と親睦が深められる」と笑顔で話

してくれました。

野菜を育ててみたいと思い、家庭菜園を始めた斉藤さん。1年を通して、なすやトマト、すいかなどたくさん野菜を育てています。こだわっていることは土づくり。栽培の2カ月前から土の準備をしているといいます。「家族や友人から『美味しかった』と言われると、とても嬉しい」と話します。

「好きという気持ちがあったから続けてこられた」と話す斉藤さん。「仲間同士で助け合いながら、楽しくグラウンドゴルフをプレーしていきたい。家庭菜園も体調に気をつけて続けていきたい」と笑顔で目標を語ります。これからも元気に楽しく、グラウンドゴルフや家庭菜園を続けていきます。



▲奥さまのみね子さんと

役員の とびら



代表理事副組合長
松浦 好一

冬の風物詩・道祖神祭り

毎年、年明けに行われる道祖神祭り（どんど焼き）を「玉村町角洲地区おんこちの会（代表：岡部功氏）」と「角洲地区環境保全会（代表：齋藤直義氏）」が中心となり、令和8年1月10日（土）に角洲地内の田んぼで開催されました。

道祖神祭りは平安時代の宮中行事が起源とされています。正月に歳神様を迎えるための松飾りや地域の縁起達磨などを燃やして神様を送り、無病息災・五穀豊穡・家内安全を願う日本の伝統的な行事です。

当日は快晴で、冬の赤城山、榛名山、妙義山、浅間山を背景に、玉村町南部消防団が見守る中、火入れ式を地元区長さんが行い「玉村夢太鼓にしきの」による演奏の披露もありました。令和8年の歳はじめを祝い、地域住民（150名）と小中学生の参加もいただき、一年間の家族の健康・無病息災を祈りました。



表紙紹介



▲きゅうりを収穫する清水さん

表紙の写真は、境地区できゅうりとブロッコリー、とうもろこし、米麦を栽培する清水一宜さんとゆかりさんご夫婦です。一宜さんは就農して26年目。自身が美味しいと思える野菜作りがこだわりで「食べた人に喜んでもらえるのがやりがいを感じる」といいます。

苗の定植や収穫後の調整作業などを、3人のお子さんも積極的に手伝い、家族一丸となって農業経営をしています。

「家族がいるから、仕事を頑張れる」と話す一宜さん。家族と外出する時間が息抜きになり、近場から大阪、日帰りの韓国旅行など行く先々で、思い出が沢山あるといいます。

「今後も家族時間を大切にしながら仕事に励んでいきたい」と意気込みます。